



A ESTÂNCIA DE GUARUJÁ



Antônio Baraçal (1953 - 1988) - Antônia Rosa Baraçal (1988 - 2020) - Maria Baraçal (1988 - 2024)

22 a 28 de maio de 2026 - Nº 5.744 - Ano 76 - R\$ 1,00 - Site: www.estanciadeguaruja.com.br

Guarujá sedia Iº Congresso de Segurança Pública e Desenvolvimento Humano



Divulgação

Congresso acontece entre os dias 25 e 29 de maio, no auditório principal da Unoeste, na Enseada, e deve movimentar o cenário regional com debates voltados à tecnologia, monitoramento inteligente, integração das forças policiais e desenvolvimento humano.

Página 3



Reprodução

Neymar e mais 25. O que esperar?

Página 7

HSA obtém decisão judicial para liberar recursos em atraso

Página 2

População da Cidade é convidada para audiências públicas

Página 5



Divulgação

Guarujá fortalece parcerias e integra empresas terceirizadas da Sabesp

Página 4

NOTÍCIAS DE GUARUJÁ, VICENTE DE CARVALHO, SANTOS, BERTIOGA E CUBATÃO
www.estanciadeguaruja.com.br



Entre a crise e a responsabilidade

A situação enfrentada pelo Hospital Santo Amaro acende um alerta que vai além das questões administrativas. Quando serviços ortopédicos são interrompidos e pacientes do SUS sentem os reflexos da instabilidade, o impacto deixa de ser institucional e passa a ser humano.

O Santo Amaro faz parte da história de Guarujá. Há décadas, atende milhares de moradores e sustenta boa parte da estrutura hospitalar da Cidade. Por isso, qualquer sinal de fragilidade preocupa. E muito.

A Prefeitura afirma manter os repasses em dia e

cobra explicações formais. O hospital, por sua vez, reconhece dificuldades financeiras, cita atrasos com equipes assistenciais e defende uma revisão dos valores praticados.

Em meio a esse impasse, existe um ponto que não pode ser esquecido: a população não pode pagar essa conta. É evidente que hospitais filantrópicos em todo o país enfrentam desafios financeiros.

Também é verdade que os custos da saúde aumentaram, enquanto muitos contratos permanecem defasados. Mas, ao mesmo tempo, a continuidade do atendimento

precisa ser tratada como prioridade absoluta.

O momento exige transparência, responsabilidade e diálogo permanente. Não há espaço para disputas públicas, versões desencontradas ou jogos de empurra quando a consequência recai sobre quem aguarda atendimento, cirurgia ou acolhimento. Já vimos isso em outras épocas.

Mais do que apontar culpados, é preciso construir soluções. O Hospital Santo Amaro é importante demais para Guarujá. E a saúde pública é séria demais para conviver com insegurança.

Charge da semana



Hospital Santo Amaro informa decisão judicial para regularizar atendimentos

O Hospital Santo Amaro (HSA) informou, na última sexta-feira (15), que obteve decisão judicial para liberação de recursos destinados ao pagamento de parte dos valores em atraso com equipes assistenciais. Segundo a instituição, a medida deve contribuir para o restabelecimento gradual dos atendimentos impactados na última semana, especialmente nos setores ortopédicos.

Na quinta-feira (21), o HSA informou que os atendimentos eletivos voltaram à normalidade desde sábado (16), após início dos pagamentos dos honorários das equipes.

As tratativas com a Secretaria de Saúde também seguem de forma positiva, no sentido de regularizar, em definitivo, a situação, contando com o apoio do Conselho Municipal de Saúde, da Comissão de Saúde da Câmara de Vereadores e de vereadores interessados em auxiliar na atualização dos valores pagos pelo Município.

A manifestação ocorre



Prefeitura segue acompanhando situação dos serviços SUS

após a Prefeitura de Guarujá notificar oficialmente o hospital, na quinta-feira (14), devido à interrupção de atendimentos ortopédicos e ao descumprimento contratual relacionado aos serviços prestados pelo Sistema Único de Saúde (SUS).

A Secretaria Municipal de Saúde (Sesau) concedeu prazo de 24 horas para esclarecimentos formais da unidade.

De acordo com o HSA, a instituição atua junto aos órgãos competentes para agilizar os trâmites administrativos necessários ao efetivo repasse dos recursos. Em nota, o hospital afirmou que a situação enfrenta-

da nos últimos dias está relacionada ao cenário financeiro da unidade.

“A recente decisão judicial contribui para amenizar o cenário emergencial enfrentado nos últimos dias, porém não resolve de forma definitiva a defasagem estrutural dos valores atualmente praticados”, informou o hospital.

A instituição também destacou que permanece aberta ao diálogo institucional e defendeu a revisão dos parâmetros financeiros para garantir a sustentabilidade dos serviços e a qualidade do atendimento aos usuários do SUS.

A Prefeitura de Gua-

rujá informou que segue monitorando o caso e mantendo diálogo com a direção do hospital para assegurar a continuidade dos serviços essenciais.

Na quinta-feira (14), representantes da Sesau estiveram reunidos com a direção do HSA para entender a situação e buscar alternativas para minimizar os impactos à população.

O secretário municipal de Saúde, Carlos Alberto Soares, afirmou que o Município continuará adotando medidas administrativas para garantir o atendimento aos usuários do SUS.

O Hospital Santo Amaro é uma instituição privada e filantrópica, com administração própria, e mantém parceria histórica com o Município há mais de 60 anos. Atualmente, a Prefeitura realiza repasses anuais superiores a R\$ 110 milhões, provenientes de recursos federais, estaduais e municipais, destinados ao custeio dos serviços prestados via SUS. Segundo a Administração Municipal, os repasses estão em dia.

100% de adesão

350 pessoas participam de curso de capacitação logística portuária

A Prefeitura de Guarujá realiza um curso inédito nesta quarta-feira (20). Trata-se de uma capacitação logística portuária, que será disponibilizada para 350 munícipes previamente inscritos. A qualificação acontece no Teatro Procópio Ferreira (Av. Dom Pedro I, 350 – Jardim Tejereba), das 8 às 17 horas. Em apenas dois dias, o curso atingiu 100% de adesão.

A iniciativa faz parte do Programa Motivar, criado em parceria com

o grupo JTLOG e empresas do segmento portuário e retroportuário.

Conforme o prefeito Farid Madi, este é apenas o começo da preparação dos munícipes para a expansão do mercado de trabalho na área portuária em Guarujá. “Essa capacitação é uma oportunidade de potencializar a qualificação dos munícipes e garantir mais geração de empregos no porto, com profissionais totalmente preparados”, enfatiza.



Qualificação é realizada pela Prefeitura de Guarujá e acontece no Teatro Procópio Ferreira, das 8 às 17 horas



A ESTÂNCIA DE GUARUJÁ

Diretora Executiva, Editora e Jornalista Responsável: Karina Mingarelli - MTb 53.449 Diagramação, Redação, Edição, Composição e Editoração Eletrônica: Alameda das Margaridas, nº 310, sala 05, Bairro Santo Antonio Guarujá, CEP 11432-240 - Tel.: (13) 3355-7474 - E-mail da Redação: jornal.estancia@terra.com.br E-mail do departamento comercial: comercial.estancia@terra.com.br - Circulação: Digital online e impresso nas praças Guarujá, Vicente de Carvalho, Bertioiga e Cubatão - Tiragem: 10.000 exemplares. Impressão: Gráfica Diário do Litoral - Os artigos assinados são de responsabilidade dos seus autores.

Guarujá promove 1º Congresso de Segurança Pública e Desenvolvimento Humano

Guarujá sediará, entre os dias 25 e 29 de maio, o 1º Congresso de Segurança Pública e Desenvolvimento Humano (1º CSPDH), reunindo especialistas, autoridades estaduais, forças policiais e profissionais da área para discutir inteligência artificial, monitoramento urbano, direitos humanos e estratégias de prevenção à violência. O evento acontece em meio à divulgação dos índices do primeiro quadrimestre de 2026, que apontam redução histórica da criminalidade no município.

Guarujá será sede, na próxima semana, do 1º Congresso de Segurança Pública e Desenvolvimento Humano (1º CSPDH), evento que promete reunir representantes das forças de segurança, especialistas em inteligência artificial, autoridades públicas e profissionais da área para discutir os novos caminhos da segurança pública no Brasil.



Evento reunirá forças policiais, especialistas em IA e autoridades estaduais após cidade registrar queda nos índices de criminalidade

O congresso acontecerá entre os dias 25 e 29 de maio, no auditório principal da Unoeste, na Enseada, e deve movimentar o cenário regional com debates voltados à tecnologia, monitoramento inteligente, integração das forças policiais e desenvolvimento humano.

A realização do evento ocorre em um momento considerado estratégico para o município. Dados divulga-

dos pela administração municipal apontam que Guarujá registrou forte redução nos índices de criminalidade no primeiro quadrimestre de 2026, consolidando a cidade como a mais segura do litoral paulista desde 2025.

Segundo os números apresentados, houve queda de 50% nos homicídios e redução de 67% nos roubos de veículos em comparação com períodos anteriores.

INTELIGÊNCIA ARTIFICIAL E MONITORAMENTO

Um dos focos centrais do congresso será o uso de tecnologia aplicada à segurança pública.

Durante a programação, a Prefeitura deve apresentar oficialmente o projeto "Cidade Inteligente", sistema que prevê mais de 500 câmeras integradas com inteligência artificial para monitoramen-

to urbano em tempo real.

A proposta envolve identificação de padrões suspeitos, integração operacional das forças de segurança, ampliação do monitoramento preventivo e respostas mais rápidas às ocorrências.

O congresso também terá palestras técnicas sobre monitoramento, inovação tecnológica, gestão pública e uso de IA no combate à criminalidade.

A programação contará com palestras e painéis conduzidos por representantes da Guarda Civil Municipal, Polícia Civil, Polícia Militar e especialistas em inteligência artificial aplicada à segurança pública.

Além das forças policiais, o evento também reunirá gestores públicos, prefeitos, profissionais da área tecnológica e especialistas ligados ao desenvolvimento humano e políticas preventivas.

Outro destaque será a realização de um summit

com a presença do secretário de Segurança Pública do Estado de São Paulo.

O evento pretende ampliar o debate sobre segurança pública além das ações operacionais e policiais.

A proposta do congresso é discutir também desenvolvimento humano, prevenção social, direitos humanos, cidadania e políticas públicas voltadas à redução da violência.

A integração entre tecnologia, inteligência, inclusão social e prevenção deve ser um dos principais eixos debatidos durante os cinco dias de programação.

SERVIÇO

1º Congresso de Segurança Pública e Desenvolvimento Humano - 25 a 29 de maio de 2026

Local: Auditório Principal da Unoeste, Rua Albertino Pedro, 75 Enseada, Guarujá/SP

Guarujá volta a registrar queda nos índices de homicídios, roubos e furtos

O Município de Guarujá voltou a apresentar queda nos índices de criminalidade em 2026. Novo levantamento da Secretaria de Segurança Pública do Estado de São Paulo (SSP/SP) aponta que no 1º trimestre deste ano, em relação ao mesmo período de 2025, houve redução significativa de diferentes modalidades de crimes.

Entre os dados apontados, os casos de homicídios diminuíram 67%, a prática de roubos caiu 29% e diminuíram, também, em 13%, os roubos de veículos, assim como os números de furto de veículos, em 9%, e de furtos, 2%.

A redução nos índices vem se mantendo desde o ano passado, quando números apresentados pela SSP em 2025 levaram Guarujá a ser considerada a cidade mais segura do litoral sul do Estado de São

Paulo, além de contribuir para que a cidade tivesse a temporada mais segura dos últimos anos.

Agora, os números apresentados são melhores ainda, demonstrando a evolução positiva no controle dos indicadores de criminalidade no Município.

Em comparação com outras cidades da Baixada Santista, Guarujá segue com um dos melhores desempenhos nos indicadores de segurança pública, com redução em todos os índices de criminalidade e fortalecimento das ações de policiamento e monitoramento urbano.

O resultado reflete o trabalho iniciado no início de 2025 pela Secretaria de Defesa e Convivência Social de Guarujá (Sedecon), com as equipes da Guarda Civil Municipal e a importante colaboração da Polícia Militar e Po-

lícia Civil, numa atuação conjunta entre as forças de segurança, em locais estratégicos e pontos mais sensíveis.

Entre as ações realizadas pela prefeitura, está a Operação Ocupação, orientada por ações de inteligência e estratégia operacional para a presença e patrulhamento intensivo das equipes da Guarda Municipal (GCM, ROMU, ROTAM, Força Tarefa e GEAT), nos locais de interesse da segurança pública, nas praias e nas áreas comerciais de Guarujá e Vicente de Carvalho.

Outra iniciativa é o trabalho realizado com crianças e adolescentes no Centro da Cidade, voltado a coibir a permanência de menores que acabam praticando pequenos delitos, retirando-os das ruas e encaminhando para atividades educativas e esportivas, entre outras.

Guarujá fortalece parcerias e integra empresas terceirizadas da Sabesp

A Prefeitura de Guarujá, por meio da Secretaria de Desenvolvimento e Assistência Social (Sedeas), vem ampliando sua atuação nos territórios com uma estratégia que une infraestrutura e desenvolvimento social. A iniciativa ganhou força a partir de uma norma da Companhia de Saneamento Básico do Estado de São Paulo (Sabesp), que determina a execução de um plano de comunicação socioambiental junto à população durante a realização das obras.

No Município, essas obras são executadas pelos consórcios Performance ERD Guarujá, Consórcio Rede EcoSul – SES Guarujá e Fast Seinco. A partir dessa demanda, a Sedeas assumiu um papel estratégico ao articular as ações com as empresas, transformando uma obrigação técnica em uma oportunidade concreta de aproximar serviços, fortalecer vínculos comunitários e ampliar o acesso à informação e aos direitos.

No CATI, por exem-

plo, além das oficinas, os idosos participam da construção de uma horta comunitária, promovendo convivência, bem-estar e qualidade de vida. Já no CRAS Morrinhos, as ações têm foco no enfrentamento ao trabalho infantil, com atividades voltadas às crianças que valorizam o brincar, a convivência e o desenvolvimento saudável. Para o mês de junho, estão previstas ações temáticas voltadas à educação ambiental e às comemorações juninas, fortalecendo o engajamento comunitário.

No CRAS Santa Rosa, o trabalho prioriza o fortalecimento de vínculos familiares e comunitários, integrando temas socioambientais de forma acessível. A proposta amplia o acesso à informação, estimula a participação social e reforça o sentimento de pertencimento — modelo que também será executado no território de Santa Cruz.

As ações já chegaram também ao distrito de Vicente de Carvalho, com atividades realiza-

das no bairro Chaparral, por meio do projeto Comunidade com Dignidade, ampliando o alcance das iniciativas.

“O planejamento integrado tem caminhado lado a lado com as intervenções no território, promovendo sensibilização e fortalecimento de vínculos com a comunidade e com as unidades, valorizando o cuidado e a proteção social. Essas iniciativas reafirmam o compromisso com as famílias dos territórios atendidos, colaborando para a construção de uma consciência coletiva voltada ao cuidado, à proteção social, ao meio ambiente e à qualidade de vida”, destacou a diretora de Proteção Básica, Natasha Novaes. O planejamento integrado é um dos principais diferenciais da iniciativa.

PLANEJAMENTO INTEGRADO

Com uma agenda contínua de atividades — que inclui oficinas com crianças, grupos de idosos, atendimentos do

PAIF e ações comunitárias — a Sedeas promove a articulação com os equipamentos da Assistência Social e potencializa o impacto das ações, garantindo que o planejamento das oficinas seja estruturado com base em dados da vigilância socioassistencial, calendários e cronogramas alinhados às demandas reais das comunidades.

Na avaliação do secretário de Desenvolvimento e Assistência Social, Fernando Neme, a iniciativa representa um avanço na forma de atuação nos territórios. “Essa parceria se consolida como uma estratégia integrada de atuação, na qual infraestrutura e desenvolvimento social caminham juntos, promovendo intervenções mais qualificadas, efetivas e transformadoras”, afirmou.

Por meio do trabalho intersetorial, a Sedeas reforça seu papel como articuladora de políticas públicas, mostrando que o cuidado com a Cidade também passa, necessariamente, pelo cuidado com as pessoas.

Processo Seletivo Tradicional 2º semestre 2026 da Unaerp é neste sábado (23)

Neste sábado (23/05), a partir das 13h (horário de Brasília), a Unaerp realiza o Processo Seletivo Tradicional para cursos de graduação para ingresso no 2º semestre de 2026. As provas serão aplicadas nos campi de Guarujá e Ribeirão Preto e nas cidades de Sorocaba/SP, São Paulo/SP, São José do Rio Preto/SP, Presidente Prudente/SP, Curitiba/PR e Goiânia/GO.

No dia da prova, os candidatos deverão comparecer pelo menos uma hora antes no local portando documento físico de identidade (RG original ou carteira profissional com foto e impressão digital). Os portões serão fechados às 12h45 (horário de Brasília).

Para os candidatos de Medicina, o Processo Seletivo será das 13h às



Provas serão realizadas a partir das 13h (horário de Brasília) nos campi de Guarujá, Ribeirão Preto e em outras seis cidades

18h (sendo 1 hora para identificação, que acontecerá entre 13h e 14h). E quem vai prestar para os demais cursos, as provas serão das 13h às 17h. Para conferir as provas anteriores e os editais completos, acesse <https://unaerp.br/estude-na-unaerp/processo-seletivo/>

processo-seletivo-tradicional/. Outras informações podem ser obtidas também pelo whatsapp 800 771-8388 e pelo telefone 0800 773-7760.

Benefícios que aproximam o estudante da graduação - Na Unaerp, são várias as possibilidades que auxiliam o estudante a

viabilizar sua formação. Os alunos de Guarujá podem concorrer a bolsas de estudos pela Lei Municipal n.º 2.745/99, conforme critérios estabelecidos na legislação. Para isso, os interessados deverão prestar e ser aprovados apenas no Vestibular Tradicional de 23 de maio, e se inscrever junto à Secretaria de Educação da Prefeitura de Guarujá no processo de seleção para o benefício. As datas, horários e documentos necessários são divulgados no Diário Oficial do Município.

Para mais informações sobre as opções de bolsas e descontos, consulte a Central de Benefícios nos telefones (13) 3398-1087, (13) 3398-1096, (13) 3398-1025, ou acesse o Portal Unaerp <https://unaerp.br/programas-de-bolsas>.



Os 150 dias do ano são apenas para pagar tributos

Prezado leitor. O chamado “Impostômetro” ultrapassou em 11/05/2026 a marca de R\$ 1,5 trilhão em tributos arrecadados no Brasil apenas em 2026. O dado, divulgado pela Associação Comercial de São Paulo, chama atenção não apenas pelo valor bilionário, mas pela velocidade: o montante foi alcançado cinco dias antes do registrado no ano passado.

O Impostômetro é um painel eletrônico criado para mostrar, em tempo real, quanto os brasileiros pagam em tributos aos governos federal, estadual e municipal.

O contador fica instalado no centro da cidade de São Paulo, mas qualquer pessoa pode acompanhar os números pela internet no portal oficial Impostômetro.

A ferramenta soma impostos, taxas e contribuições arrecadados ao longo do ano em todo o país. Na prática, esses tributos estão presentes em praticamente tudo o que consumimos diariamente: combustível, energia elétrica, supermercado, medicamentos, roupas e até serviços digitais.

Muitas vezes, o consumidor sequer percebe quanto paga. Um simples café da manhã já carrega tributação no pão, no leite, no café e até na conta de luz da padaria.

Ao abastecer o carro, por exemplo, parte relevante do valor pago corresponde a impostos embutidos no preço do combustível. O mesmo ocorre na conta de celular, nas compras online e até em produtos considerados essenciais.

Segundo estimativas divulgadas pelos organizadores do painel, o brasileiro trabalha cerca de 150 dias por ano apenas para pagar tributos. Isso ajuda a explicar por que a carga tributária costuma ser tema constante de debates econômicos e políticos.

O problema, porém, não está apenas no valor arrecadado, mas na percepção da população sobre o retorno desses recursos. Saúde, segurança, educação e infraestrutura continuam sendo áreas frequentemente criticadas pela sociedade, que questiona se a elevada arrecadação efetivamente se converte em serviços públicos de qualidade.

Mais do que um número impressionante, o Impostômetro funciona como uma ferramenta de conscientização. Afinal, entender quanto se paga em tributos é também compreender como o sistema público impacta diretamente a vida de cada cidadão.

Fique atento(a) aos seus direitos e deveres.

Beatriz Biancato é advogada tributarista em Guarujá, Mestre em Direito com ênfase em Tributação Municipal, Autora pela Editora Dialética e Idealizadora do projeto gratuito “Tributário Sem Mistério”, disponível em www.tributariosemmisterio.com.br.



Na Plastipel você encontra mais de 20.000 itens em uma loja ampla e bem localizada

Av. Ademar de Barros, 1995
Guarujá - (13) 99207-1343
Curta nossas redes sociais

VEM PRA PLASTIPEL

Plastipel
GUARUJÁ



População é convidada para audiências públicas em Guarujá

A Secretaria Municipal de Direitos Humanos e Cidadania (Sedhuci), em parceria com o Conselho Municipal dos Direitos das Mulheres (CMDM) de Guarujá, realiza nos dias 17 e 24 de junho, duas audiências públicas fundamentais para a construção e aprovação do Plano Municipal de Políticas Públicas para as Mulheres.

Mais do que uma etapa formal, as audiências representam um espaço democrático de escuta e participação popular, onde a população poderá contribuir diretamente com propostas, sugestões e apontamentos sobre as principais demandas das mulheres no Município.

Os encontros acontecem no dia 17 de junho, às 8h30, na Associação dos Idosos Pensionistas e Aposentados de Vicente de Carvalho (Asipavic), localizada na Rua Cerqueira César, 105 – Vila



Encontros serão nos dias 17 e 24 de junho

Áurea, em Vicente de Carvalho, e no dia 24 de junho, às 19 horas, na Câmara Municipal (Avenida Leomil, 291 – Centro).

O Plano Municipal de Políticas Públicas para as Mulheres é um instrumento estratégico que vai nortear as ações do poder público pelos próximos anos, estabelecendo diretrizes, metas e prioridades voltadas à promoção da equidade de gênero, ao enfrentamento da violência contra

a mulher e à ampliação do acesso a direitos, serviços e oportunidades.

A iniciativa também fortalece a articulação entre diferentes setores da administração pública e a sociedade civil, garantindo que as políticas sejam construídas com base na realidade das mulheres de Guarujá. Entre os eixos abordados estão proteção e enfrentamento à violência, saúde integral, autonomia econômica, educação,

participação política e igualdade de direitos.

Para a assessora especial de Governo, responsável pelas Políticas Públicas para as Mulheres de Guarujá e presidente do CMDM, Marianna Domingos Braga Lemos, a participação da população é essencial para garantir que o Plano reflita as reais necessidades do Município, tornando Guarujá uma cidade cada vez mais comprometida com a valorização, proteção e protagonismo das mulheres.

“A participação das mulheres de Guarujá é fundamental nesse processo. Este é um espaço de escuta, construção coletiva e protagonismo, onde cada mulher pode contribuir diretamente para a construção de um plano que vai impactar vidas, fortalecer direitos e transformar a realidade do nosso Município”, conclui.



SÓ PARA
PENSAR

por
Sérgio Trombelli

Debate difícil

A organização do tempo de trabalho é um dos pilares que sustentam a estrutura socioeconômica de uma nação. No Brasil, a escala 6x1 — na qual o indivíduo trabalha seis dias para um de descanso — tem sido o padrão em setores essenciais como o comércio e serviços.

No entanto, o debate sobre o seu fim e a transição para modelos mais flexíveis, como a semana de quatro dias ou a escala 5x2, ganhou força definitiva. Essa discussão não é apenas sobre “trabalhar menos”, mas sobre a sustentabilidade do capital humano frente às demandas do século XXI.

O sistema já é adotado em muitos países. O principal argumento a favor do fim da escala 6x1 reside na saúde física e mental do trabalhador. Estudos contemporâneos indicam que o descanso de apenas 24 horas é insuficiente para a desconexão total das responsabilidades laborais e para a plena recuperação biológica.

Mas o debate se intensifica cada vez mais em Brasília. Se por um lado o benefício social é evidente, o impacto econômico imediato gera preocupações legítimas, especialmente para o setor produtivo e para as micro e pequenas empresas.

Para muitos setores, especialmente a indústria e o varejo que operam sete dias por semana, o fim da escala 6x1 exige a contratação de novos funcionários para cobrir as lacunas de escala. Isso implica em um aumento direto na fo-

lha de pagamento e nos encargos trabalhistas, o que pode levar ao repasse de preços ao consumidor final (inflação).

Diferente das grandes corporações, o pequeno comerciante de bairro muitas vezes não possui margem de lucro para contratar um substituto. Nesses casos, o risco é o fechamento de postos de trabalho ou a sobrecarga dos próprios proprietários, reduzindo a competitividade do pequeno negócio frente aos gigantes do e-commerce.

Sobre isto, um final já pode ser anunciado. O e-commerce vai vencer, é questão de tempo.

A economia clássica argumenta que a redução de jornada só é sustentável se houver um aumento correspondente na produtividade por hora trabalhada. No Brasil, onde o investimento em tecnologia e automação ainda é desigual, implementar essa mudança de forma súbita pode gerar um descompasso produtivo.

Entre lá e cá, o caminho do meio parece ser o mais ideal. E não é difícil entender, afinal as eleições estão aí.

Com certeza a coluna do meio é a mais provável. Não dá para desagradar ninguém.

Resta a nós, os maiores beneficiados, aguardar para ver como termina este embate e se, de fato, seremos atendidos em nossos anseios. Creio que se todos os poderes de Brasília deixarem de se preocupar apenas consigo mesmo, pode ser que a nova lei faça o que for bom para o povo.

Sérgio Motti Trombelli é professor universitário e palestrante kardecista cristão

Da sala para o espaço



Com garrafas PET, criatividade e muita curiosidade científica, alunos da Escola Municipal Profª Ivonete da Silva Câmara transformaram a quadra em base de lançamento. A experiência da Olimpíada Brasileira

de Foguetes (OBAFOG), vinculada à Olimpíada Brasileira de Astronomia e Astronáutica, mostrou que, quando educação e incentivo caminham juntos, o céu deixa de ser o limite. Parabéns a todos os envolvidos!

Seduc conecta alunos à República Tcheca em projeto educacional

Estudantes da rede municipal de Guarujá estão atravessando fronteiras sem sair da sala de aula. Por meio de encontros virtuais com alunos da República Tcheca, o projeto de Interação Internacional Entre Escolas promove troca de experiências culturais, prática da língua inglesa e incentivo à robótica.

A iniciativa reúne alunos do Ensino Fundamental II em apresentações on-line sobre cultura, cotidiano escolar e tradições dos dois países. As atividades

acontecem em escolas municipais que já desenvolvem projetos ligados à robótica e tecnologia, como o uso do Lego Zoom e impressoras 3D.

A primeira etapa ocorreu na E.M. Benedito Cláudio, na Vila Alice, e a mais recente na E.M. Lúcia Flora, no Jardim Progresso. A próxima interação está prevista para o dia 27 de maio. Segundo a Secretaria Municipal de Educação, a segunda fase do projeto será voltada especificamente ao desenvolvimento da robótica no ambiente escolar.

MESQUITA
ASSESSORIA
CONTÁBIL

- Aberturas
- Encerramentos
- Imposto de Renda

Rua Comendador Vicente Gagliano, 31
4º andar - sala 44 - Tel.: (13) 3352-5222

Ótica
Pêrola do Atlântico

Mais beleza em seu olhar

Rua Montenegro, 291
Vila Maia, Guarujá
Tel.: 3386-9412



O Braseiro da Memória e os Acordes de um Novo Sonho

Fala galera louca por churrasco, eu sou o Paizão e este aqui é sim o nosso querido Canal Barbaecue, diferente do YouTube na sua forma de falar com vocês, porém com a mesma essência e paixão, somos loucos por churrasco. E por falar em churrasco, hoje é dia de falar de algo que fez e sempre fará parte de um bom churrasco, e não se trata de alimento, ou talvez sim, o alimento da alma, a música. Quem me acompanha por aqui sabe que este espaço é muito mais do que um lugar para compartilhar o ponto certo da carne, os segredos do carvão ou as crônicas das minhas viagens e eventos pelo Brasil afora. Este é um canto de prosa, de partilha e de celebração da vida. E hoje, enquanto a fumaça sobe e o braseiro estala, o aroma que toma conta do ambiente traz o perfume da nostalgia, mas também o frescor de um projeto que estava guardado a sete chaves no fundo do coração e que, finalmente, ganha vida.

Quem vê o assador concentrado diante das câmeras e grelhas nem sempre imagina que a minha trajetória é costurada por muitas outras paixões. A culinária e a música sempre caminharam de mãos dadas na minha história, como um corte nobre e um bom acompanhamento. E neste ano, em especial, tomei uma decisão interna muito forte. Fiz uma promessa a mim mesmo: após a partida do meu pai, entendi que a vida é um sopro e que eu precisava dar atenção a mais sonhos que o tempo e a rotina acabam

deixando adormecidos. Meu pai foi a grande referência da minha vida e o principal responsável por plantar em mim a semente do amor pela música. Era ele quem me deu meu primeiro instrumento musical, uma viola caipira e me levava, ainda menino, para as rodas de viola lá em Olímpia, no interior de São Paulo.

Aquelas tardes quentes, cercadas de gente querida, causos e o som inconfundível da música caipira raiz, moldaram o meu caráter e a minha



sensibilidade. Aquela semente, plantada há tantas décadas em solo fértil, passou anos adormecida, mas nunca morreu. Hoje, sinto com clareza que chegou o momento de vê-la florescer e dar frutos. A música sempre andou conosco, e honrar essa memória é também celebrar a alegria que ele me ensinou a ter.

Por isso, é com imenso orgulho e o coração batendo no ritmo da sola do sapato que compartilho

com meus leitores, em primeira mão, que estou montando uma banda de sertanejo e country nacional. A proposta do projeto é trazer uma pegada extremamente alegre, vibrante e dançante, que resgata aquele balanço característico e contagiante das músicas country dos anos 1990 e 2000. Sabe aquela energia de duplas renomadas que marcaram época e se espalharam por todo o Brasil, como Chitãozinho & Xororó, Rioneiro & Solimões e o saudoso Juliano César? É exatamente essa atmosfera de festa, de bota no chão e poeira levantada que queremos trazer de volta para os palcos.

O nome da banda, meus companheiros, ainda é um segredo guardado a sete chaves que eu não posso revelar de jeito nenhum nesta semana. Mas, para saciar um pouco a curiosidade de vocês, posso adiantar quem está comigo nessa empreitada. E o peso dessa parceria não é brincadeira.

Dividindo esse sonho comigo está o grande Antonio Martins, um baterista, percussionista e músico profissional de altíssimo gabarito, com uma bagagem respeitável e passagens marcantes por vários grupos de destaque, como as bandas Bom D+ e The Jhonnes, além de inúmeras apresentações diversas na noite e em grandes palcos da região.

A nossa parceria, na verdade, não começou ontem. Para entender a nossa sintonia, precisamos voltar no tempo, lá pras bandas de 2003 e 2004. Durante cerca de um ano,

nós tocamos juntos intensamente na noite de nossa cidade. Foi na época da criação do inesquecível Limoncino, um bar de sexta e samba que agitava o Guarujá e deixou muitas saudades na memória de quem viveu aquela época áurea. Naquela formação caseira e cheia de energia, contávamos com o talento do Pedro Leão na voz e no violão, enquanto eu tocava banjo e o Antonio comandava a percussão com maestria. Foram tempos felizes, de muito aprendizado e de uma cumplicidade musical que ficou guardada na memória de nós dois.

O mais fascinante desse novo projeto é a riqueza da nossa mistura, uma verdadeira receita de temperos diversos que se complementam. As nossas influências musicais são as mais variadas possíveis e trazem uma bagagem cultural imensa. Do meu lado, trago a forte herança da viola caipira e do sertanejo por parte de pai, misturada à cadência e à malandragem do samba antigo que herdei por parte de mãe. Já o Antonio traz uma bagagem ainda mais ampla e eclética. Ele respira música desde muito cedo, influenciado diretamente pela mãe nas escolas de samba, o que lhe deu uma base rítmica absurda. Suas principais referências passam pela riqueza da MPB e pelo Pagode. Desde os 16 anos vivendo profissionalmente na música, o Antonio acumulou uma experiência de palco gigantesca que agora ele traz para enriquecer o nosso som.

Atualmente, o projeto está naquela fase deliciosa do nascimento, onde as ideias fervem e a energia se concentra. Sim, inicialmente os nossos ensaios estão acontecendo de forma



bem intimista, no estúdio na própria casa dele. Por enquanto, a banda resume-se a esses dois sonhadores de longa data, que alinham os arranjos, testam os repertórios e planejam os próximos passos com os pés no chão, mas os olhos no horizonte. Nós almejamos, sim, dar grandes passos no cenário musical e levar esse som alegre para muita gente. No entanto, temos a exata maturidade e a consciência da importância de aproveitar cada segundo do início, celebrando o processo de criação e o reencontro com a nossa essência. Misturar o calor da brasa com a energia da viola e do country nacional faz todo o sentido para mim. Afinal, tanto o churrasco quanto a boa música têm o mesmo objetivo final: reunir as pessoas que amamos, celebrar os bons momentos, sorrir e lavar a alma. Preparar um belo corte de carne ouvindo um clássico sertanejo é, sem dúvidas, uma das maiores frestas de felicidade que podemos experimentar

na vida. E é justamente essa sinergia que quero trazer para as próximas edições da nossa coluna.

Portanto, meus amigos leitores do Jornal A Estância de Guarujá, fiquem muito atentos aos próximos capítulos. Juntar as panelas, as grelhas, os espetos e os instrumentos musicais tem sido uma jornada revigorante e cheia de boas vibrações. Em breve, muito em breve mesmo, postaremos mais detalhes, revelaremos o nome oficial da banda, o repertório que estamos preparando com tanto carinho e as datas dos nossos primeiros passos na estrada. Por enquanto, o braseiro continua aceso e os instrumentos estão devidamente afinados. Até a próxima semana, com muita carne de qualidade no prato e muita música boa no coração!

Um ótimo churrasco a todos!

Acompanhe mais em nossas redes sociais e bons churrascos!



Guilherme Novaes - Jornalista, comentarista e colunista esportivo

Neymar e mais 25. O que esperar?

O fim do mistério. A Pergunta do Milhão foi respondida: Neymar vai a Copa? Já havia palpitado na coluna passada que sim. Muito mais do que chute, convicção! E como diria um político antigo.. "sinais". Elogios públicos, renovação do Mister até 2030 e jogos do craque no Alvinegro Praiano. Mas o que esperar?

Em um futebol cada vez mais competitivo, nossa Canarinha não é protagonista intocável como outrora. Além dos gigantes, "bobos antigos" podem e devem surpreender como Bélgica, Croácia, Senegal, Coreia e outras menos cotadas fizeram em Mundiais recentes. Alguém duvida que Argentina, Espanha, Inglaterra e França estão acima? E que Holanda, Uruguai, Colômbia, Mé-



xico, Estados Unidos e Portugal estão no mesmo patamar? E quem pode surgir como surpresa, eliminar favoritos pelo caminho e sonhar num

caminho de novidade e ineditismo? Aponto um trio. Noruega de Haaland, o Paraguai (acho que só eu mesmo) e Marrocos, nosso primeiro adversário e a melhor seleção africana do momento, com a sua melhor geração de todos os tempos.

Ao longo desse Pré Mundial estarei opinando sobre os marroquinos, haitianos e escoceses nossos primeiros adversários. Mais do que números, uma análise do que podem surpreender a equipe de Ancelotti, embora não creia muito nessa hipótese.

E A CONVOCAÇÃO? ACHOU JUSTA? FALTOU ALGUÉM?

Resposta rápida. Fal-tou! A começar pelo gol. Alisson é o titular indiscutível, mesmo que

machucado boa parte da temporada. Weverton achei justíssima pelos anos do Verdão e pela estadia no Grêmio. Mas Ederson? Já teve várias oportunidades e não correspondeu. Mesmo que "sem frangos", nada de milagres. Como terceira opção, por que não levar Carlos Miguel ou Hugo Souza. Ainda jovens, apostas certas para 2030. Questão estatística .. quantos terceiros reservas foram usados num Mundial? Só lembro de um, Goycoechea, argentino em 1990.

Nas laterais e na zaga minha troca seria sobre o polivalente e experiente Danilo pelo ex-tricolor Beraldo. Também pensando a frente, principalmente numa zaga com Marquinhos, Alexsan-dro e o ex-santista, já a

beira da aposentadoria, ao menos na seleção.

No meio, a ausência de um armador de verdade. Paquetá não exerce essa função. Mas quem faria? Matheus Pereira, do Cruzeiro? É o único nome que pode, com muita boa vontade exercer essa função. Para mim é claro que que estará organizando a meuca é o Menino Ney.

Já a frente, as minhas restrições. A principal a Igor Thiago. Ah mas o cara fez 1000 gols no Brentford. E? O que o mais impacta para que seja a opção a João Pedro ou a Pedro? No mais, Guilherme "Ancelotti" Novaes seguiria em 85% o que o original apostou. Mas honestamente... neste momento, uma semifinal já seria sensacional. É ver e crer.

Ginastas de Guarujá conquistam medalhas na Costa Rica

As ginastas Isabeli Almeida e Lorena Chaves, atletas beneficiadas pelo Programa Municipal de Incentivo Fiscal e Apoio ao Esporte (Promifae), representaram Guarujá no Torneio Las Flores, competição internacional de ginástica rítmica disputada entre os dias 13 e 17 de maio, na Costa Rica. As duas atletas conquistaram cinco medalhas cada durante o evento. O torneio reuniu cerca de 300 ginastas de 10 países.

Integrantes do Instituto Seja Forte, as ginastas fazem parte do projeto "Ginastas no Pódio" e recebem patrocínio da empresa Santos Brasil por meio do Promifae, iniciativa coordenada pela Secretaria de Esportes, Lazer e Juventude de Guarujá.

Na categoria sênior, Isabeli Almeida garantiu ouro nos aparelhos fita e bola, além de bronze em maças e mãos livres. A atleta também terminou na segunda coloca-

ção do individual geral. Já Lorena Chaves competiu na categoria júnior e conquistou a medalha de prata nas maças, além de bronzes na bola e fita. A ginasta ainda terminou em quarto lugar nas disputas de mãos livres e no individual geral.

A técnica Ana Lúcia Florence destacou o desempenho das atletas durante a competição internacional.

"Foram dias intensos de muito trabalho para chegarmos até lá e mos-

tramos o nosso melhor. Nossas ginastas realizaram apresentações seguras e precisas", afirmou.

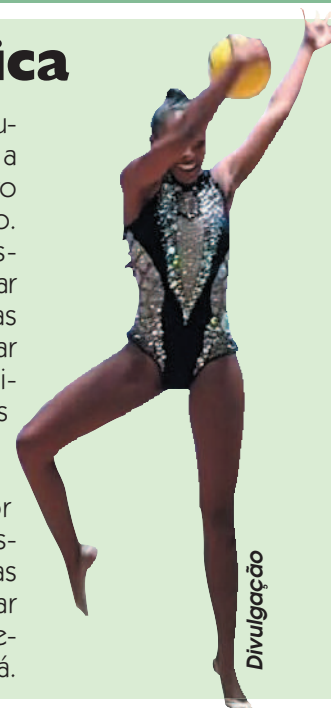
A décima edição do Torneio Las Flores contou com representantes de países como Brasil, México, Chile, Venezuela, Peru, Jamaica, Nicarágua, El Salvador, Azerbaijão e Costa Rica, além de atividades paralelas como masterclasses, apresentações de gala e intercâmbio técnico entre delegações.

O secretário de Es-

portes, Lazer e Juventude de Guarujá ressaltou a importância do incentivo aos atletas do município.

"É um compromisso do Município auxiliar nossos atletas em suas modalidades e mostrar que a prática esportiva pode abrir portas no futuro", declarou.

O Promifae utiliza recursos obtidos por meio de incentivos fiscais de pessoas físicas e jurídicas para apoiar projetos esportivos desenvolvidos em Guarujá.



Divulgação



O SINDICATO DOS FUNCIONÁRIOS PÚBLICOS DE GUARUJÁ tem descontos para seus associados em universidades, escolas, cursos profissionalizantes, agências de turismo, entre outros. Confira a lista completa de parceiros do SINDSERV em: www.sindservguaruja.org.br/desconto-para-associados



Museus do Porto e do Café fazem ação conjunta em Santos

Da Redação

O Museu do Porto de Santos e o Museu do Café promovem, no próximo dia 23 de maio, uma atividade conjunta e gratuita, em comemoração à 24ª Semana Nacional de Museus, iniciativa nacional coordenada pelo Instituto Brasileiro de Museus.

A atividade é a “Porto e Café: Revisitando Rotas de Memórias”. A ação acontece das 9h30 às 13h. O início será no Museu do Café e, depois, os participantes serão levados para o Museu do Porto, onde completaram a experiência.

Para participar, os interessados deverão se inscrever pelo formulário eletrônico <https://forms.gle/55ohMBn64rWwdZo8A>. As vagas são limitadas.

A programação integra a 24ª Semana Nacional de Museus, realizada entre 18 e 24 de maio em todo o Brasil, neste ano com o tema “Museus: unindo



Divulgação

Ação tem início no Museu do Café e, depois, os participantes serão levados para o Museu do Porto (foto), onde completaram a experiência

um mundo dividido”. A iniciativa, em comemoração ao Dia Internacional dos Museus (18 de maio), propõe reflexões sobre o papel dos museus como espaços de diálogo, participação social e preservação da memória coletiva.

A proposta convida o público a refletir sobre as narrativas históricas construídas em torno do café e sua profunda relação

com o Porto de Santos, revisitando memórias, trajetórias e histórias que ajudaram a moldar a cidade e o desenvolvimento econômico do país.

A atividade também busca lançar luz sobre experiências e vozes que, muitas vezes, permaneceram invisibilizadas ao longo do tempo.

Os participantes poderão, se desejarem, le-

var um objeto pessoal para a construção de novas narrativas, articulando memórias individuais e coletivas ao acervo.

PROGRAMAÇÃO:

● 09h30 às 10h30: Museu do Café - Formação – Narrativas do café: entre visibilidades e silenciamentos - Encontro voltado à reflexão sobre como a história do café foi construída e é contada, dentro e fora dos museus. Serão abordados temas como memória, apagamentos, diferentes perspectivas e os processos migratórios ligados ao café, especialmente no período pós-abolição.

● 10h30 às 11h30: Pausa e deslocamento - Haverá uma pausa para café e será oferecido transporte aos participantes do Museu do Café até o Museu do Porto de Santos.

● 11h30 às 13h00: Museu do Porto de Santos - Oficina – Porto da escrita: ressignificando o acervo.

Estância do Leitor

O Sentido



Nas manhãs, ao levantarmos, muitos se preparam e saem para o trabalho. Temos vários trajetos, várias profissões, mas o caminho é feito de ruas, esquinas, casas e

Quando nos aposentamos, porém, o foco obrigatório diário se modifica. Cada um traça um novo caminho para percorrer no dia a dia. Essa dinâmica nos mostra que o trabalho faz parte de nossa vida, no sentido de movimentação e de caminhos diários.

Por outro lado, se formos um pouco mais fundo, vamos perceber que se trata de um instrumento, um argumento da dinâmica do viver. Ao executarmos nossas tarefas, surgem situações diversas em nosso caminhar que, quando não programadas, tornam-se, por vezes, inusitadas.

Parecem desafios de várias intensidades, ora simples, ora mais complexos. Usamos nossos pensamentos, órgãos perceptivos e vivências. A cada dia, temos um dia a menos, mas certamente carregado de soluções diversas. E, com o passar do tempo, adquirimos um pouco mais de traquejo para seguir nosso trajeto.

Aqui temos o sentido amplo e, ao mesmo tempo, restrito, quando se trata da individualidade. A vida, vista por essas reflexões, nos prova que tudo, absolutamente tudo, faz parte da palavra viver. Não se resume a um único aspecto.

Às vezes, restringimos nossa atenção a uma preocupação, ou mesmo a algo que possa nos incomodar

ou ameaçar aquilo que pretendemos continuar. Existe aquela frase: “Tudo passa”. E, de fato, passa. A questão é que também existe aquela outra expressão: “pedra no sapato”. Enquanto não a tiramos, ela incomoda.

Por outro lado, se entendermos o sentido da vida como um processo em que deixamos para trás coisas boas e também coisas não tão boas, podemos pensar que, se não houvesse esses dois pesos e medidas, talvez seríamos mais vazios, sem o enxerto da vivência. E, certamente, a vida não teria nada para resolver.

Deus nos criou como seres cheios de capacidades e surpresas. A cada dia, vamos procurando a essência, como um pequeno, porém poderoso, frasco de perfume.

Às vezes, necessitamos garimpar, exercitar e até usar a colônia daquele perfume para perceber que ela dura menos em nosso corpo do que o pequeno frasco da verdadeira essência.

Quando crianças, muitos brincavam de roda, em uma vigorosa alegria infantil. E, quando adultos, nem sempre somos adeptos de andar em círculos em nossas vidas. O importante, talvez, seja buscar fazer a nossa parte e seguir por caminhos com menos obstáculos desnecessários.

Creio que a única certeza que podemos ter é: “Aqui se faz, aqui se recebe”. Então, ao brincar de atirar a flecha no alvo, um dia ela sai do círculo. O outro também deve ter sua chance e, quando compreendemos isso, o jogo não termina a motivação. Pelo contrário: novas perspectivas aparecem, mas a vida continua em seu amplo sentido.

Tânia Regina Del Nero - De Guarujá

Saúde SP convoca para vacina contra gripe

De Agência SP

A Secretaria de Estado da Saúde de São Paulo convoca a população dos 645 municípios a se protegerem das doenças respiratórias agudas, como a gripe, por meio da vacinação. A campanha deste ano começou em 28 de março e segue até o dia 30 de maio, com o foco nos grupos prioritários que são mais vulneráveis a quadros graves da doença.

A vacinação é a principal medida de prevenção contra a influenza e deve ser feita antes da intensificação do frio, período em que aumenta a circulação de vírus respiratórios e cresce o número de casos de síndrome gripal.

A orientação da Pasta é que a população não deixe a imunização para a última hora, especialmente crianças, idosos, gestantes, puérperas, pessoas com comorbidades,

imunossuprimidos e demais públicos elegíveis.

Com a chegada do outono e a proximidade do inverno, a proteção se torna urgente. A vacina reduz o risco de agravamento da doença e contribui para evitar a sobrecarga dos serviços de saúde.

Até a última segunda-feira (11), o Estado registrou 13.954 casos de síndrome respiratória aguda grave (SRAG). Desses casos, 823 evoluíram para óbito.

Segundo a Saúde, desde março, já foram aplicadas 3.371.946 doses da vacina contra a influenza em todo o estado, o que representa uma cobertura vacinal de 29,74%, índice abaixo da meta da campanha, que é de imunizar 90% do público-alvo.

A orientação é que as pessoas dos grupos prioritários que ainda não se vacinaram, procurem uma unidade de saúde o quanto antes.

Grupos prioritários

- Crianças de 6 meses a menores de 6 anos de idade
- Profissionais de saúde
- Gestantes
- Puérperas
- Professores do ensino básico e superior
- Povos indígenas
- Quilombolas
- Trabalhadores da saúde
- Idosos com 60 anos ou mais de idade
- Pessoas em situação de rua
- Profissionais das forças de segurança e salvamento
- Profissionais das Forças Armadas
- Pessoas com doenças crônicas não transmissíveis e outras condições clínicas especiais
- Pessoas com deficiência permanente
- Caminhoneiros
- Trabalhadores de transporte coletivo rodoviário para passageiros urbanos e de longo curso
- Trabalhadores dos correios
- Trabalhadores portuários
- População privada de liberdade, funcionários do sistema prisional e jovens que cumprem medidas socioeducativas

DÚVIDAS: Para esclarecer dúvidas, o Governo de São Paulo disponibiliza o portal Vacina 100 Dúvidas, com informações sobre eficácia, segurança e possíveis efeitos colaterais. O acesso pode ser feito em www.vacina100dvidas.sp.gov.br.

**SIGA-NOS
TAMBÉM
PELO
FACEBOOK!**



EstanciaDeGuaruja



Alô Comunidade!

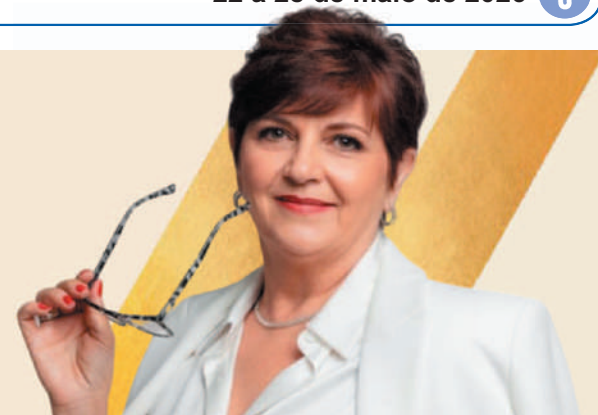
Caso queira reportar algo sobre nossas operações, entre em contato:

0800 0123 000

O BOTICÁRIO
ONDE TEM AMOR TEM BELEZA

EVENTOS
Sociais

Por Rosângela Bozzi



Paulo Kahol Soejima completa 90 anos, trabalha há 62 anos no HSA e já realizou mais de 40 mil partos

Dedicação que atravessa gerações. Aos 90 anos, o médico, segue fazendo histórias no HSA, após mais de seis décadas de trabalho e mais de 40 mil partos realizados. Um exemplo de compromisso, experiência e amor pela profissão



Paula Soejima, Paulo Kahol e Teresa Soejima



Os médicos, Wanderley Tamburus, Ana Beatriz e Waldyr Tamburus



O médico Edemilson Cavalheiro e Dilma Cavalheiro



Antonio Mario Badan Filho e Joel de Melo Franco



O médico João Sobreira de Moura Neto e Kátia Bragion



Celso Alexandre Domene e Thaís Scatena



Arthur Albino e Nalva Souza



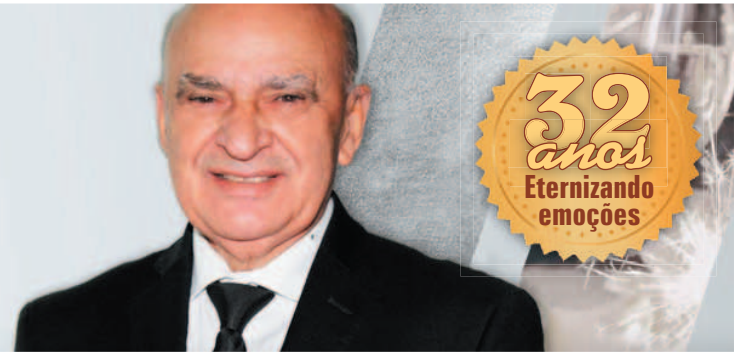
Antonio Omine



Ayako e Afonso Nomura

EVENTOS
Sociais

Por José Flávio



Jantar da Associação Paulista de Medicina Guarujá comemora aniversário de 90 anos do médico Paulo Kahol Soejima



O médico, presidente da Associação Paulista de Medicina Guarujá, Edemilson Cavalheiro, parabenizou o colega Paulo Kahol Soejima pelo seu aniversário. Há 62 anos no Hospital Santo Amaro, celebra agora 90 anos de vida, marcado por profissionalismo, dedicação e humanidade. Um exemplo de entrega e compromisso que inspira gerações. Parabéns, Dr. Paulo por essa história exemplar



Luiz Menezes, Adriana Castro, Paulo Kahol e Teresa Soejima



A jornalista Rosângela Bozzi, Paulo Kahol Soejima e este colunista



O médico Nivaldo Moreira Pinho, Paulo Kahol e Teresa Soejima



O médico Geronimo e Luciana Vilhanueva



Paula Soejima, o médico Eduardo Barros Puertas, Paulo Kahol e Teresa Soejima



O médico Heraldo Inforzato e Paulo Kahol Soejima

CHOPP HALLE
RESTAURANTE
DESDE 1965
Delivery chopphalle
(13) 99745.1520 (13) 3371.7125
Av. Mal. Deodoro da Fonseca, 1520 - Pitangueiras - Guarujá

CLÍNICA VETERINÁRIA
FILETTI
Curso livre de auxiliar de Medicina Veterinária
Terças e Quintas à noite
Aulas práticas e teóricas
MATRÍCULAS ABERTAS
Tels.: 3227.5770 - 99711.5545

MARMORARIA GUARUJÁ
MÁRMORES E GRANITOS
(013) 3354-3130
(013) 99761-8349
Av. dos Caiçaras, 1697
Jardim Las Palmas - Guarujá/SP
www.marmorariaguaruja.com.br